

SANICA

Forklift

HASZNÁLATI ÚTMUTATÓ

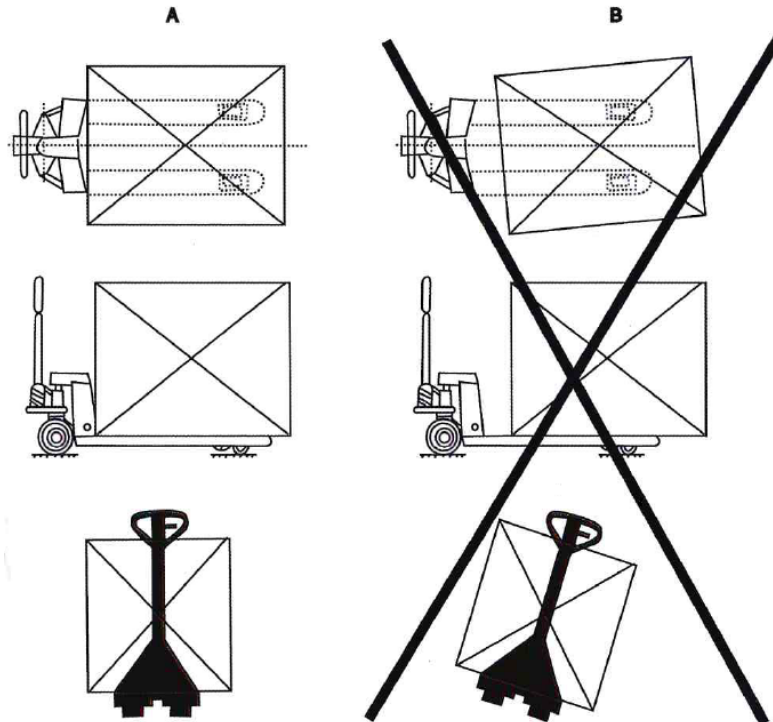
SNC 2500 KG



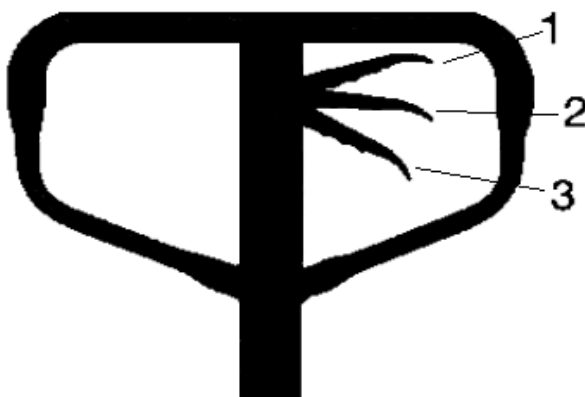
Figyelem: Kérjük, olvassa el és ismerje meg a kezelési útmutatót és az összes figyelmeztetést, mielőtt a raklapemelőt működtetni kezdi.

FIGYELMEZTETÉS!

1. Olvassa el és ismerkedjen meg a kezelési útmutatóval, mielőtt üzembe helyezi a raklapemelőt
2. Maximális terhelhetősége 2500 kg
3. Rögzítse a rakományt kezelés előtt
4. Tartsa a rakományt a raklap közepén .
5. Ne üzemeltesse a megrakott raklapemelőt rámpán vagy lejtőn
6. Mindig viseljen megfelelő védőcipőt
7. Soha ne hagyjon felügyelet nélkül megrakott (felemelt) emelőkocsit; mindig vigye le a terhet a földre



Megjegyzés: A raklapemelők előre össze vannak szerelve és használatra készek. A raklapemelők 2 összeszerelési komponensből állnak. Az összeszereléshez szükséges szerszámok: kalapács, lapos csavarhúzó, 10 mm-es villáskulcs. Az összeszerelés lépései a következők:



A FOGANTYÚ

VEZÉRLÉS

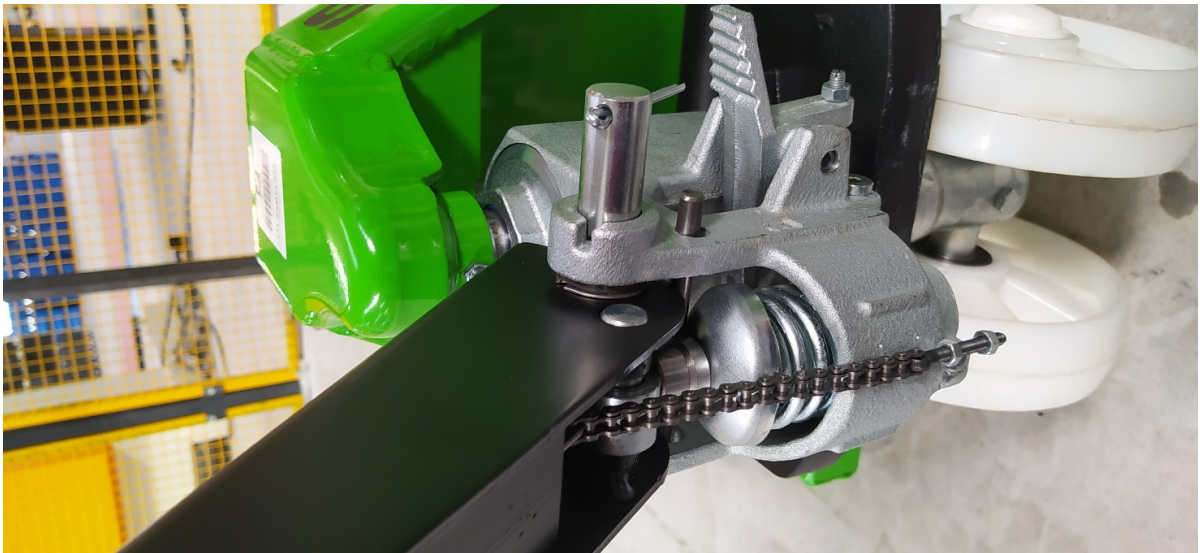
MŰKÖDÉSI ELVE

1. pozíció: Süllyesztés
2. pozíció: Kezelés
3. pozíció: Emelés

1.lépés:



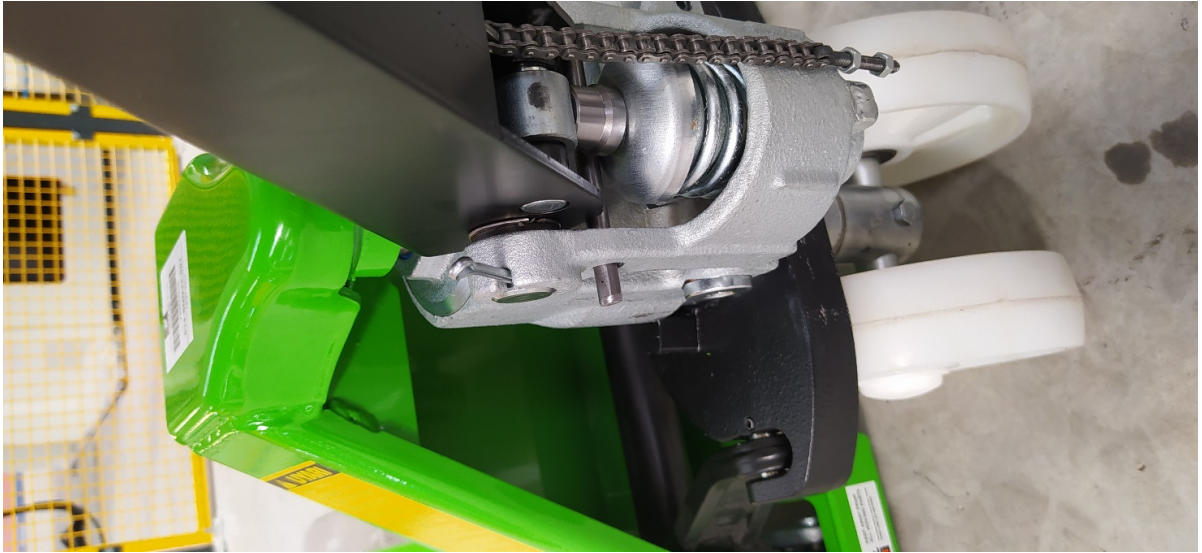
2.lépés:



3.lépés:



4.lépés:



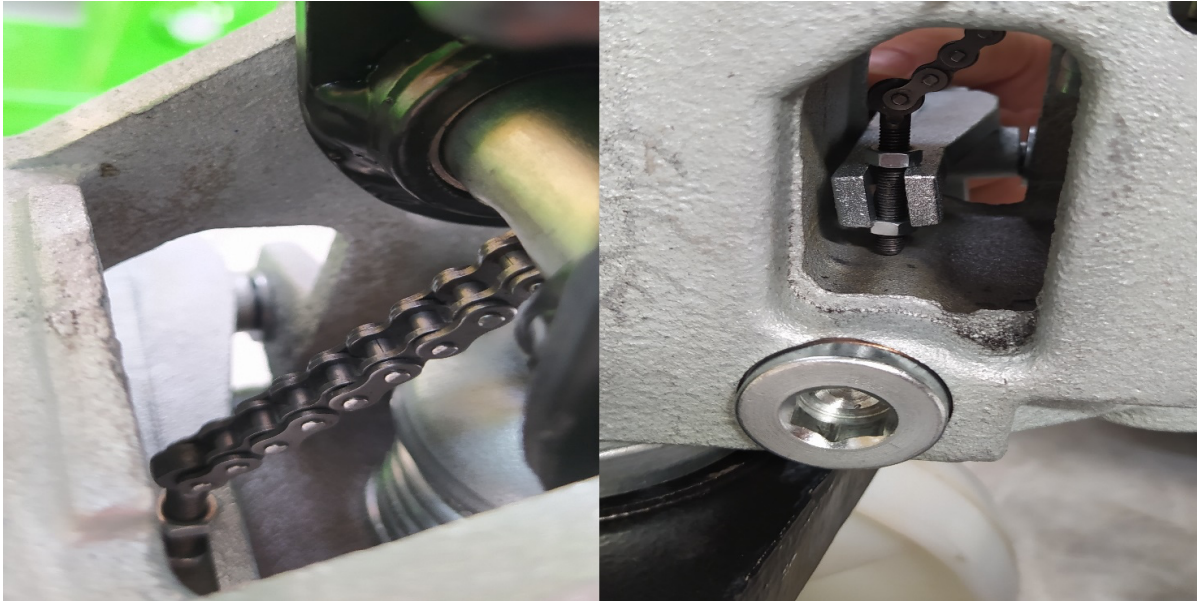
5.lépés:



6.lépés:



7.lépés:



8.lépés:



A teher felemeléséhez:

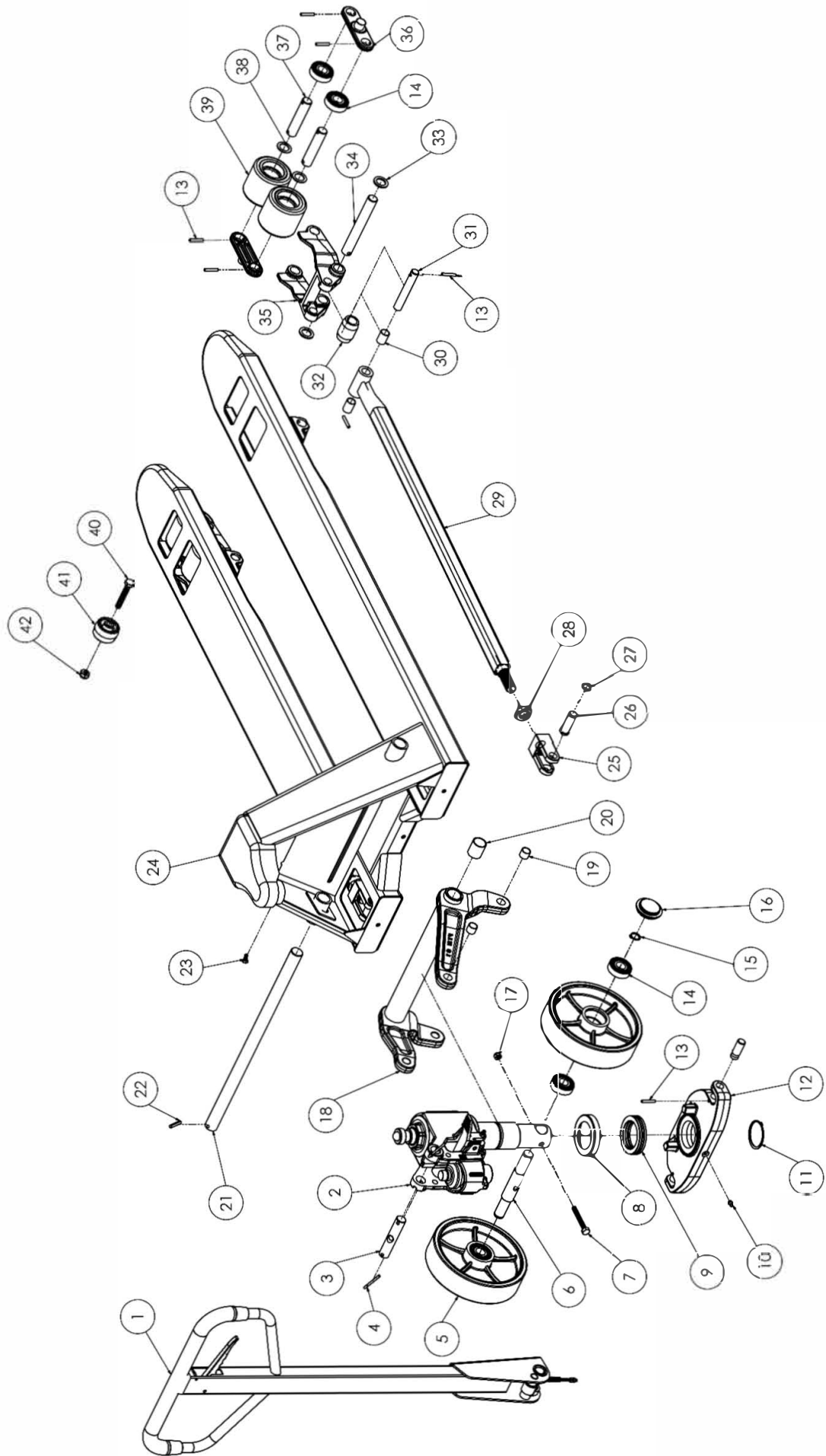
1. Engedje le a villákat a legalacsonyabb helyzetbe.
2. Helyezze a villákat a rakomány vagy a raklap alá.
3. Állítsa a fogantyút a 3. pozícióba.
4. Mozgassa a kezelőt fel és le, amíg a villák el nem érik a kívánt magasságot.
5. Húzza vagy tolja a kívánt pozícióba.

A teher leengedéséhez:

1. Állítsa a fogantyút az 1. pozícióba.
2. Amikor a villák a minimális szintre süllyedtek, húzza vissza és távolítsa el őket a rakománytól.

A biztonsági szelep tisztításához:

1. Idővel a leeresztő szelep eltömődhet, és nem működik megfelelően.
2. A nyomáscsökkentő szelep megtisztításához öblítse át, miközben a fogantyú a 2-es pozícióban van.
3. Nyomja le a raklapemelő szivattyúkarját, majd gyorsan engedje el.



SORSZÁM	CIKKSZÁM	LEÍRÁS	DB
1	SNM25-1-109	kar	1
2	SNM25-50	tömb	1
3	SNM25-50-116	kar csatlakozócsap	1
4	SNM25-50-115	sasszeg	2
5	SNM25-50-11	nagy kerék	2
6	SNM25-50-2	kerékcsap	1
7	SNM25-50-3	csap rögzítő csavar	1
8	SNM25-50-4	csapágy porvédő	1
9	SNM25-50-51	51111	1
10	SNM25-50-7	zsírzószem	1
11	SNM25-50-8	DIN 471 külső rögzítőgyűrű	1
12	SNM25-50-6	bázislap	1
13	SNM25-1-111	hasított csap	14
14	SNM25-50-10	csapágy 6204	12
15	SNM25-50-13	DIN 471 ø18 külső tengelygyűrű	2
16	SNM25-50-14	kerékcsapágy védő kupak	2
17	SNM25-50-51	DIN 985-M8	1
18	SNM25-47-49-2	jobb/bal kar	1
19	SNM25-47-15	persely	4
20	SNM25-47-20	kar csőperselye	2
21	SNM25-47-23	hosszú csap	1
22	SNM25-47-24	hasított csap	2
23	SNM25-47-48	hatszögletű csavar	1
24	SNM25-47	villa főváz	1
25	SNM25-47-18	villa	2
26	SNM25-47-19	villa csap	2
27	SNM25-47-17	DIN 471 ø16 külső tengelygyűrű	2
28	SNM25-47-21	rúdbiztosító anya	2
29	SNM25-47-22	rúdkar	2
30	SNM25-47-25	rúdvég persely	4
31	SNM25-47-28	rúdvég csap	2
32	SNM25-47-26	kimeneti görgő	2
33	SNM25-47-30	távtartó	4
34	SNM25-47-31	hátsó kerékcsap	2
35	SNM25-47-29	hátsó keréktartó	2
36	SNM25-47-34	hátsó kerék oldaltartó konzol	4
37	SNM25-47-35	kettős kerékcsap	4
38	SNM25-47-36	távtartó	8
39	SNM25-47-38	kettős kerék	4
40	SNM25-47-44	hatszögletű csavar	2
41	SNM25-47-45	bemeneti görgő	2
42	SNM25-47-46	DIN 985-M10	2

SANICA

Forklift

Központi iroda

Kavaklı Mahallesi, İstanbul Caddesi, No: 10, P.K.:34520 Kavaklı – Beylikduzu / İSTANBUL
Tel. +90 212 855 80 80 (pbx) Fax. +90 212 855 80 90 info@pegasolift.com

Gyár

Akhisar Organize Sanayi Bölgesi 3.Cadde No:01 P.K.: 45230 Akhisar / Manisa – TURKEY

Magyarországi forgalmazó:

Sanica Hungary Kft.
2051 Biatorbágy, Dévay Gyula utca 9
Tel.: 0630/455-0570
barisgur@sanica.hu

Raktár: 4030 Debrecen Diószegi út 22/C
Tel.: 0630/708-3354
0630/074-8550
gurvivien@sanica.hu